



ПУЛЬТ УПРАВЛЕНИЯ ВЫНОСНОЙ
ВПУ-832

Паспорт
АКПИ.468234.012ПС

Черновцы

Паспорт предназначен для изучения устройства, работы и правил эксплуатации пульта управления выносного ВПУ-832 АКПИ.468234.012.

1 НАЗНАЧЕНИЕ ИЗДЕЛИЯ

1.1 Пульт управления выносной ВПУ-832 АКПИ.468234.012 (далее пульт) предназначен для дублирования работы и индикации пульта управления прибора приемно-контрольного пожарного «Варта-1/832» или устройства управления УУ прибора приемно-контрольного пожарного и управления «Варта-1/832-У8».

1.2 Пульт является составной частью приборов приемно-контрольных пожарных семейства «Варта».

1.3 Рабочие условия эксплуатации:

- температура окружающего воздуха от 1 до 50°C;
- относительная влажность окружающего воздуха от 35 до 90% при температуре 25°C;
- атмосферное давление от 84 до 107 кПа.

1.4 Режим работы пульта в составе прибора круглосуточный непрерывный.

1.5 При работе с прибором необходимо дополнительно руководствоваться следующими документами:

«Прибор приемно-контрольный пожарный «Варта-1/832». Паспорт АКПИ.425513.004ПС»;

«Устройство управления УУ. Техническое описание и инструкция по эксплуатации АКПИ.421243.019ТО».

2 ТЕХНИЧЕСКИЕ ДАННЫЕ

2.1 Питание и передача данных пульта осуществляется от пульта управления используемого прибора по 4-проводному кабелю длиной до 50 м.

2.2 Напряжение питания пульта от 9 до 15 В постоянного тока, ток потребления не более 50 мА.

2.3 Габаритные размеры пульта, мм, не более 220x125x33.

2.4 Масса пульта, кг, не более 1.

3 КОМПЛЕКТНОСТЬ

Обозначение	Наименование	Кол.	Примечание
1. АКПИ.468234.012	Пульт управления выносной	1	
3. АКПИ.468234.012ПС	Паспорт	1	

4 УСТРОЙСТВО И РАБОТА ИЗДЕЛИЯ

4.1 Пульт (Приложение А) выполнен в металлическом корпусе, на передней панели которого установлена пленочная клавиатура с жидкокристаллическим дисплеем. В корпусе расположена кроссплата с винтовыми клеммами для подключения выносного пульта к пульту прибора.

4.2 Пульт включает в себя ЖКИ с организацией 2 строки по 16 символов, кнопочную клавиатуру, кнопки «Сброс пож», «Сброс звук», пять светодиодов общей индикации «Норма» (зеленый), «Неисправность» (желтый), «Пожар» (красный), «Питание» (зеленый), «Отключено» (желтый) и два светодиода индикации передачи сообщений «Неисправность» (желтый) и «Пожар» (красный).

4.3 Работа с пультом описана в эксплуатационной документации на прибор, с которым используется пульт.

5 МЕРЫ БЕЗОПАСНОСТИ

5.1 Пульт по способу защиты человека от поражения электрическим током соответствует III классу согласно ГОСТ 12.2.007.0.

5.2 Правила электробезопасности при проверке, установке, эксплуатации и снятии устройств с эксплуатации должны соответствовать ДНАОП 0.00-1.21-98 Правила безопасной эксплуатации электроустановок потребителей.

5.3 Правила пожарной безопасности при выполнении работ с пультом должны соответствовать НАПБ А.01.001-95 Правила пожарной безопасности в Украине.

5.4 Установка и снятие пульта должны производиться при отключенном напряжении питания.

5.5 Монтажные работы разрешается проводить электроинструментом с

рабочим напряжением не выше 42 В и мощностью не более 40 Вт, имеющим исправную изоляцию токоведущих цепей от корпуса электроинструмента.

6 ПОДГОТОВКА ИЗДЕЛИЯ К РАБОТЕ

6.1 Пульт должен устанавливаться в помещениях, обеспечивающих следующие климатические условия:

- а) температура окружающей среды от 1°С до 50°С;
- б) относительная влажность воздуха от 35 до 90% при температуре 25°С;
- в) атмосферное давление воздуха от 84 до 107 кПа.

6.2 Проверку комплектности устройства производить в соответствии с разделом 3 паспорта.

6.3 При распаковке пульта следует произвести внешний осмотр и убедиться в отсутствии механических повреждений.

6.4 При установке пульта необходимо предусмотреть удобство работы с ним.

6.5 При отключенном питании прибора, с которым используется выносной пульт, подключить провода 4-проводного кабеля длиной до 50 м к одноименным контактам пульта прибора и выносного пульта в соответствии с приложением В.

6.6 Подать питание на прибор. Индикация и сообщения на пульте прибора и на выносном пульте должны совпасть.

6.7 Провести несколько операций по управлению прибором с выносного пульта. Результаты должны соответствовать эксплуатационной документации на прибор, с которым используется пульт.

6.8 Выключить питание прибора, отсоединить пульт.

7 ПОРЯДОК УСТАНОВКИ ПУЛЬТА

7.1 Разметить место крепления пульта в соответствии с приложением Б.

7.2 Открыть крышку пульта, освободив 2 винта на крышке.

7.3 Установить пульт согласно разметке и закрепить его шурупами 4x15 (шурупы в комплект поставки не входят).

7.4 При отключенном питании прибора, с которым используется выносной пульт, соединить 4-проводным кабелем длиной до 50 м одноименные контакты пульта прибора и выносного пульта (Приложение В).

7.5 Закрывать крышку пульта.

7.6 Дальнейшая работа с пультом проводится согласно эксплуатационной документации на прибор, с которым используется пульт.

8 СВИДЕТЕЛЬСТВО О ПРИЕМКЕ

Пульт управления выносной ВПУ-832 АКПИ.468234.012 заводской номер _____ соответствует конструкторской документации АКПИ.468234.012 и признан годным для эксплуатации.

Дата изготовления _____

М. П.

(личные подписи (оттиски личных клейм) должностных лиц предприятия, ответственных за приемку изделия)

9 ГАРАНТИИ ИЗГОТОВИТЕЛЯ

9.1 Предприятие-изготовитель гарантирует соответствие пульта требованиям конструкторской документации при соблюдении потребителем условий эксплуатации и требований к монтажу, приведенных в настоящем паспорте.

9.2 Гарантийный срок эксплуатации пульта 18 месяцев со дня ввода в эксплуатацию, но не более 24 месяцев со дня отгрузки с предприятия-изготовителя.

9.3 Гарантийный срок хранения пульта в заводской упаковке предприятия-изготовителя 12 месяцев с даты изготовления при условии соблюдения правил хранения.

9.4 Пульт, у которого во время гарантийного срока эксплуатации при условии соблюдения правил эксплуатации и монтажа будет выявлено несоответствие требованиям настоящего паспорта, заменяется или ремонтируется

предприятием-изготовителем.

9.5 Запрещается любое вмешательство в схему или конструкцию пульта. При нарушении данного требования гарантии и ответственность изготовителя теряют силу независимо от срока нарушения.

9.6 Неописанные в настоящем паспорте гарантии, а также требования к наличию и выполнению неоговоренных в настоящем паспорте технических характеристик недействительны.

10 СВЕДЕНИЯ О РЕКЛАМАЦИЯХ

10.1 В случае неисправности пульта во время гарантийного срока эксплуатации или хранения, а также при обнаружении некомплектности при получении устройства потребитель должен направить в адрес предприятия-изготовителя акт, в котором должны быть указаны:

время хранения (в случае если пульт не был в эксплуатации);

количество часов работы до возникновения неисправности;

вид неисправности;

адрес потребителя;

номер контактного телефона потребителя.

9.2 Пульт отправляется предприятию-изготовителю на ремонт или замену в соответствии с разделом «Комплектность» настоящего паспорта.

11 СВИДЕТЕЛЬСТВО ОБ УПАКОВЫВАНИИ

Пульт управления выносной ВПУ-832 АКПИ.468234.012

заводской номер _____ упакован ОАО «СКБ Электронмаш» согласно требованиям, предусмотренным конструкторской документацией.

Дата упаковывания _____

Упаковывание произвел _____

(подпись)

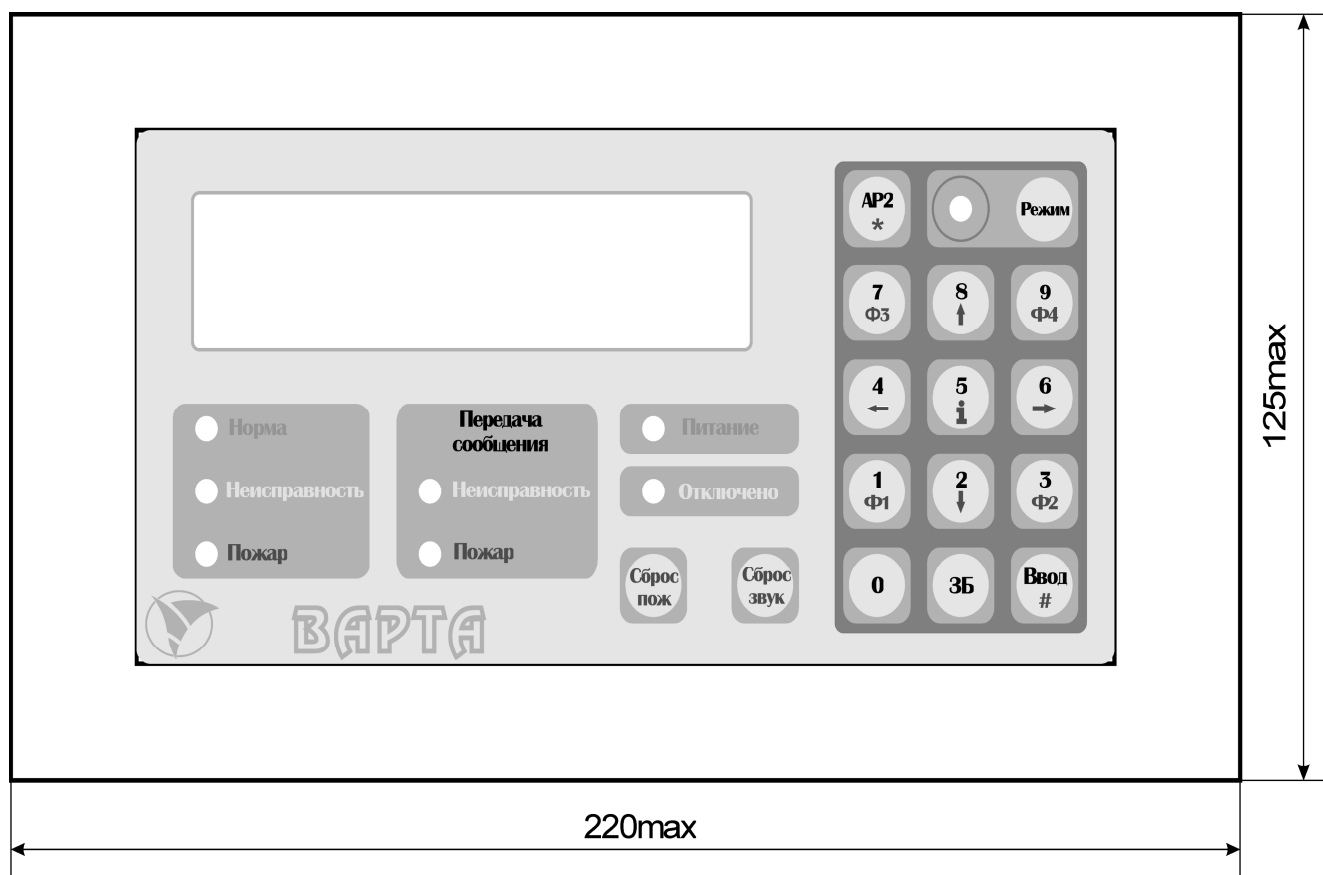
М. П.

Изделие после упаковывания принял _____

(подпись)

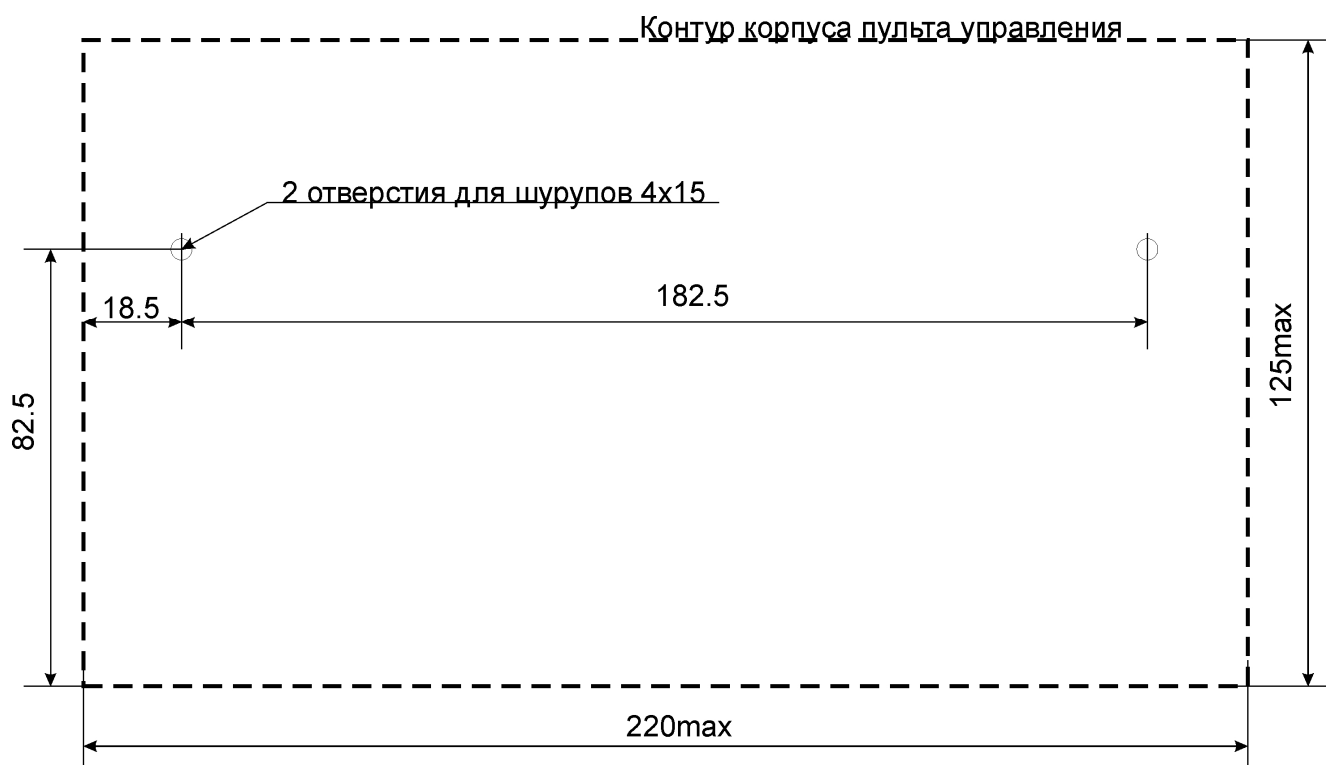
Приложение А

Внешний вид и габаритные размеры



Приложение Б

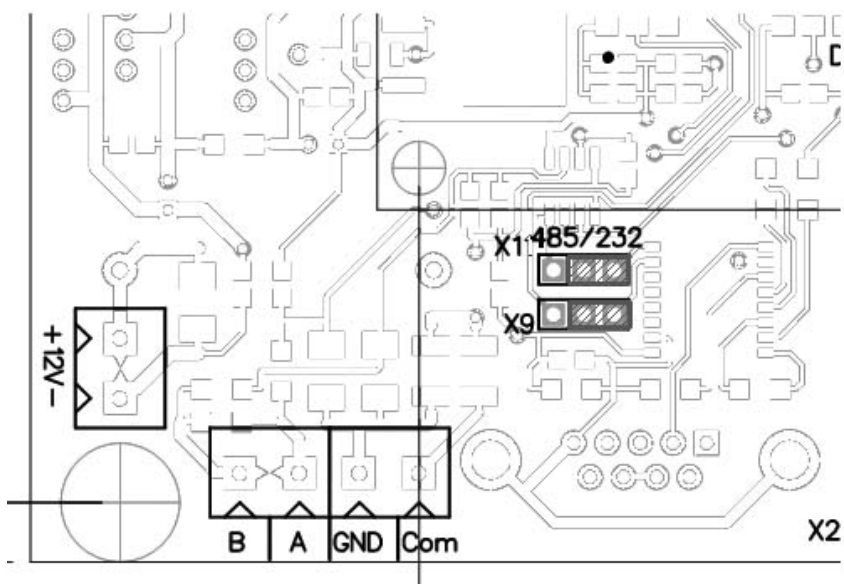
Разметка для крепления



Приложение В
Схема подключения



Внимание! На плате встроенного пульта управления прибора переставить перемычки «RS485/RS232» в положение «RS485».



ПРЕДПРИЯТИЕ-ИЗГОТОВИТЕЛЬ

ОАО «СКБ Электронмаш»

ул. Головна, 265Б

г. Черновцы,

Украина 58018

т. 380 (03722) 46624, т/ф 380 (03722) 40639

e-mail:chelmash@cv.ukrtel.net

<http://www.chelmash.cv.ua>

Версия 070323